

THÉORIES URBAINES CLASSIQUES



Aux racines: deux courants de pensée

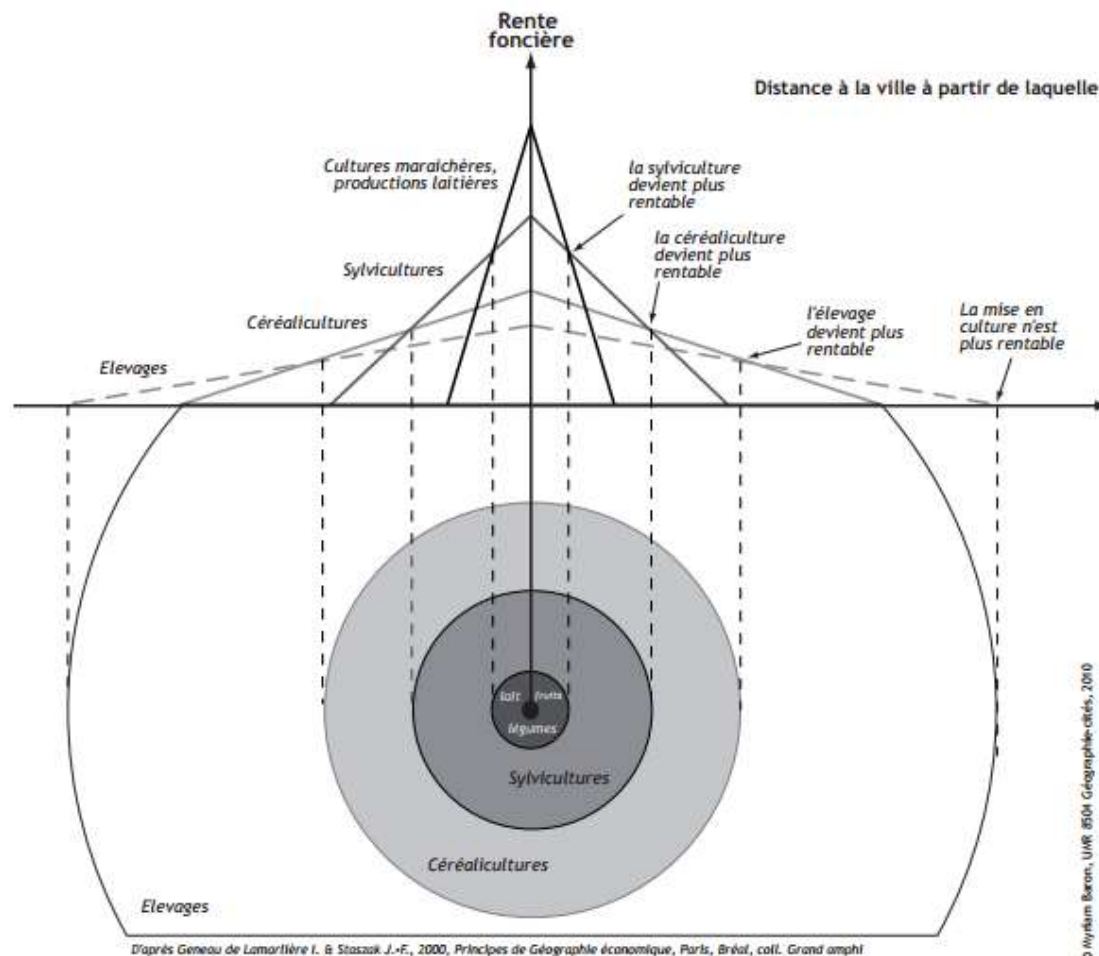
- L'urbanisme progressiste ([Charles Fourier](#), [Robert Owen](#), puis [Le Corbusier](#)) : universaliste, il ambitionne d'améliorer l'homme ; la science doit promouvoir le bien-être individuel. L'analyse fonctionnelle structure le modèle en unité auto-suffisantes juxtaposables, composées sur un mode symbolique ; le logement en est le centre. Mais il souffre d'un manque de lisibilité ;
- L'urbanisme culturaliste ([William Morris](#), [Camillo Sitte](#)) la ville est une totalité culturelle au service du groupement humain ; elle doit créer un climat existentiel propre à développer les besoins de spiritualité du groupe, organisé autour des bâtiments communautaires. Ses outils sont l'histoire, l'archéologie, la poésie ; il milite pour la conservation d'une ville polaire, identifiable et distincte de la campagne.

3 types de modèles différents

- Modèles descriptifs (morphologiques)
- Modèles explicatifs (importance des maths)
- Modèles normatifs ou futuristes (ex: cité jardin)

Théorie de la localisation / von Thünen

- Auteur: Johann Heinrich von Thünen (Allemagne)
- Début du XIXe siècle
- La théorie de la localisation répond à la question : *Quelles activités économiques se localisent où et pourquoi ? (théorie microéconomique)*
- A l'origine, elle s'intéresse aux activités agricoles et leur positionnement par rapport aux centres urbains en mettant en question les rapports coûts du transport (lié à l'aspect plus ou moins périssables des denrées) / distances pour donner naissance à des zones concentriques.
- Par la construction de cercles concentriques autour de la ville-marché, Thünen demeure l'initiateur de modèles radio-concentriques et, dans une certaine mesure, de la mise en évidence de l'opposition centre-périphérie.
- <http://www.hypergeo.eu/spip.php?article566>



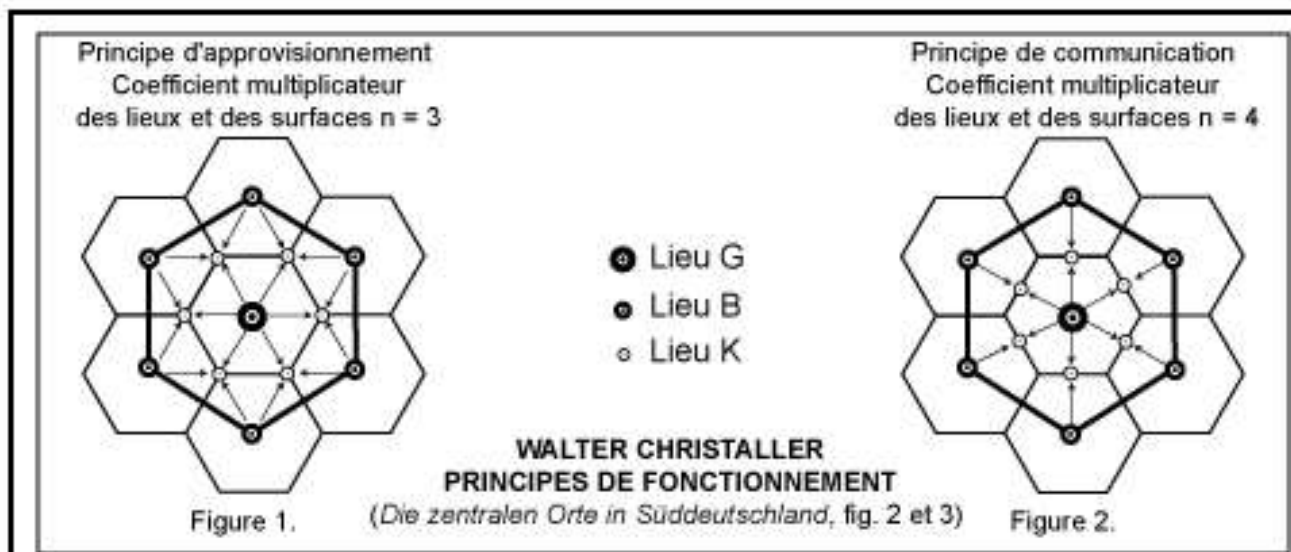
Principes du modèle de Thünen

© William Bakon, UVR 8504 Géographie-cités, 2010

Les apports du modèle de Thünen, qui peut être transposée à d'autres situations qui mettent en jeu un centre et des distances pour former un modèle en auréoles, schéma fréquemment observé en **analyse spatiale**. Le modèle de Thünen peut ainsi être mis en regard avec **ceux formalisés en 1964 par Alonso et en 1969 par Muth** pour comprendre la localisation des résidences dans l'espace urbain et qui reposent en partie sur la rente foncière assimilée à une rente de situation, de localisation.

Modèle de Christaller / théorie des lieux centraux

- Auteur: Walter Christaller (Allemagne)
- 1933 (théorie utilisée par l'Allemagne nazie dans la planification de l'aménagement de l'Europe de l'est dominée).
- Le modèle décrit l'organisation hiérarchisée d'un réseau de villes selon le niveau des services qu'elles offrent, et leur disposition spatiale régulière aux sommets de triangles équilatéraux ou au centre d'hexagones.
- <http://www.hypergeo.eu/spip.php?article47>
- Repris et modifié par August Lösch
- Débats sur des erreurs mathématiques dans les figures



Théorie des zones concentriques

- Ecole de sociologie de Chicago (BURGESS)
- Années 20. influence du darwinisme et reprise des travaux de Von Thünen
- Centre commercial à la croisée des voies de comm^o puis quartiers denses, zones de transitions puis zones aisées.
- Méthode empirique
- Ascension sociale = migrations
- Evoque le phénomène « d'invasion » (auj Ghettoisation) ou de « succession » (Gentrification)

Théories de l'espace urbain

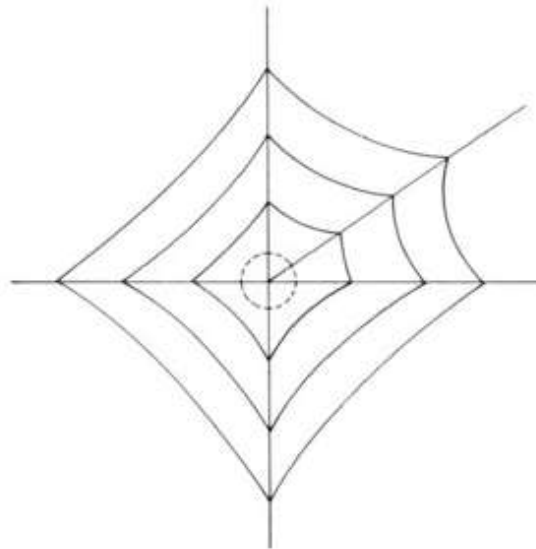


FIG. 3. — Modèle des zones concentriques modifié par la présence d'axes de transport.

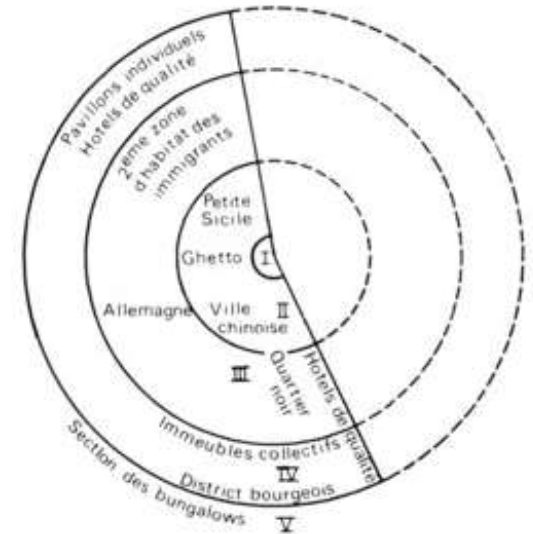


FIG. 1. — Le modèle de Burgess dans le cas de Chicago. I. Centre (The Loop). — II. Zone de transition. — III. Résidence des travailleurs. — IV. Résidence des classes plus aisées. — V. Zone des migrations. Source : M. E. PARK et E. W. BURGESS, *The City*, p. 51.

Le modèle des secteurs

- Auteur: H.Hoyt
- Méthode empirique (villes américaines)
- Présence d'axes de transit accroît la valeur des terrains riverains (rente de situation) donc csq sur la morphologie urbaine.
- Organisation de la ville sectorielle plus que concentrique

Le modèle des centres multiples

- Auteurs: Harris & Ullman
- Les zones de changements de mode de transports (gare) voient l'apparition de zones pour piétons, donc de nouveaux centres
- Nvx centres car : 1) motorisation 2) nvx centres commx 3) Amgt zone ind 4) Zone de bureaux
- + la ville s'étend, plus la *Suburbia* est équilibré par les centres secondaires
- Application avec l'exemple des villes nouvelles.

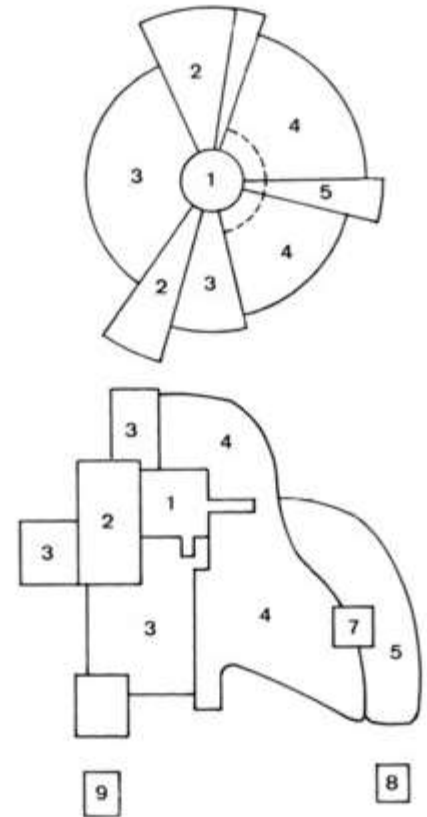


FIG. 4. — Théorie des secteurs (en haut) et théorie des centres multiples (en bas).

1. Centre des affaires. — 2. Industrie légère et entrepôts. — 3. Résidences des classes pauvres. — 4. Résidences des classes moyennes. — 5. Résidences des classes aisées. — 6. Industrie lourde. — 7. Banlieue résidentielle. — 8. Banlieue industrielle. — 9. Zone des migrations. D'après C. D. HARRIS et E. L. ULLMAN, *The nature of cities*, op. cit., p. 281.

La théorie des densités urbaines

- Auteur: Clark
- Importance des maths
- Le gradient de densité est une fonction exponentielle négative à mesure que l'on s'éloigne du centre, semblable dans de nombreuses villes
- Il y a un rapport structure de la ville, évolution des densités et quand la ville s'étend sa densité centrale diminue. (ex Paris) car nouvelles utilisations ds le CV

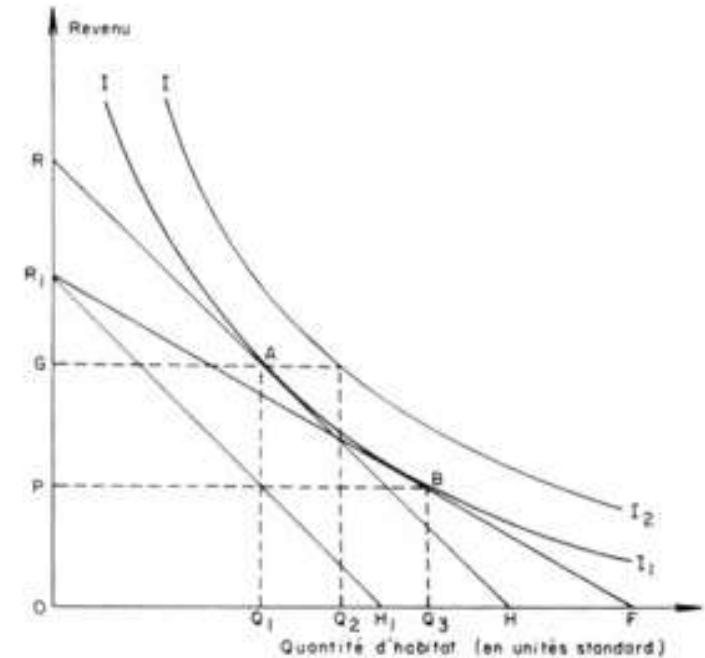
Théories économiques de l'espace urbain

- Auteur: Wingo
- Idée: théorie foncière basée sur le coûts des migrations alternantes. Création d'axes de transports = baisse du px du foncier, de la densité & étalement de la ville.

- Auteur: Muth
- Idée: il existe un lien entre gradient de densité et nb d'emplois centralisé

Modèle des activités résidentielles

- Lien entre la distance du centre et la « quantité d'habitat » achetable par un acquéreur.
- Lien avec le gradient de densité: grande surface (pavillon) en périphérie et immeubles proche du centre car importance de la centralité.



Théorie de l'équilibre spatial

- Auteur Alonso
- Idée: reprend le modèle des activités résidentielles et le complète par la prise en compte des autres activités.
- Le marché s'équilibre en fonction des stratégies des diff acteurs. La distance est « désutile » qd elle augmente (car éloignement du centre + coût de transport)
- Référence à la théorie des jeux pr expliquer les logiques foncières.
- Pour les pauvres, nécessité d'être proche du centre (densification / paupérisation), pas pour les riches (parcelles éloignées + coût des transports)
- Mais peu applicable dans la réalité car plusieurs centres

Vers des théories plus factorielles

- C'est l'individu inséré dans le groupe social qui fait la ville en choisissant, autant que possible, sa localisation résidentielle
- Importance du CHOIX
- Donc analyse factorielle
- Certains critères (statut familial, CSP, religion...) explique la morphologie urbaine.

Statut économique	Décisions, buts communs
Culture (religion) (ethnie)	Affectivité Particularisme Famille

Source:

<http://www.hypergeo.eu/>

Antoine Bailly, *Les concepts de la géographie humaine*, A.colin, Paris, 2004.

Antoine Bailly, *Les théories de l'organisation de l'espace urbain*, Revue espace Géographique